



GUIDA PER I LAVORATORI EDILI

# CANTIERI SICURI

PROTOCOLLO PER  
IL CONTENIMENTO DELLA  
DIFFUSIONE DEL COVID-19  
NEI CANTIERI  
IN VIGORE DAL 25 MARZO 2020



## INFORMAZIONE

**Il datore di lavoro**, anche con l'ausilio degli **Enti Bilaterali** formazione/sicurezza delle costruzioni che adottano strumenti di supporto utili alle imprese, informa i lavoratori su comportamenti da tenere in cantiere, regole igieniche ed obblighi, tra cui ricordiamo quello di rimanere a casa in presenza di febbre superiore a 37,5 o altri sintomi riconducibili al Coronavirus, quello del controllo quotidiano della temperatura e quello del rispetto della distanza di sicurezza.

**L'impresa affidataria**, in concerto con il Committente / Responsabile dei lavori e con il Coordinatore per la sicurezza, definisce le modalità di informazione per altri soggetti diversi dal lavoratore che dovranno entrare in cantiere (es. tecnici, visitatori, ecc.).

**I lavoratori** debbono avvisare subito l'ufficio del personale (che provvederà all'immediato isolamento) nel caso si presentassero sintomi nel corso della giornata di lavoro e segnalare eventuali contatti con persone virus-positive. In caso di sintomi, l'ufficio del personale provvede all'isolamento del lavoratore.

All'ingresso in cantiere, viene effettuato il controllo della **temperatura corporea**, se superiore a 37,5° il lavoratore non potrà entrare.

**Lavarsi spesso le mani**, per un tempo di circa 1 minuto, con acqua e sapone, in loro assenza devono essere utilizzate soluzioni idroalcoliche. I materiali sono forniti dal datore di lavoro.

**Il datore di lavoro, anche coinvolgendo gli RLS/RLST, deve individuare**, per l'accesso di fornitori esterni, procedure di ingresso, transito e uscita, che riducano le occasioni di contatto con il personale del cantiere.

Se possibile, gli **autisti** dei mezzi di trasporto devono rimanere a bordo dei propri mezzi e attenersi alla rigorosa distanza di un metro nella fase di carico/scarico.

Per fornitori/trasportatori è fatto **divieto** di utilizzo dei bagni del personale dipendente.

Va ridotto, per quanto possibile, l'**accesso ai visitatori**.

Chiunque entri in cantiere deve sottostare a tutte le regole ivi previste.

**L'azienda deve assicurare** pulizia giornaliera e sanificazione periodica:

- dei locali e ambienti chiusi (es. baracche di cantiere, spogliatoi, locali refettorio);
- delle parti a contatto con le mani degli operatori delle attrezzature e postazioni di lavoro fisse: pulsantiere, quadri comando, volante, postazioni di lavoro degli operatori addetti alla conduzione di macchine e attrezzature (es. sollevatori telescopici, escavatori, PLE, ascensori/montacarichi, ecc.) e dei mezzi di trasporto aziendali. Va garantita altresì la pulizia a fine turno e la sanificazione periodica di tastiere, schermi, mouse, distributori di bevande, con adeguati detergenti, sia negli uffici, sia nei baraccamenti, ove presenti.

In caso di presenza di una **persona con Covid-19** vanno seguite tutte le profilassi previste dal Ministero della Salute. A tal fine vengono definiti protocolli specifici con il supporto dei Rappresentanti dei lavoratori per la sicurezza (RLS o RSLT territorialmente competente).

## INGRESSO IN CANTIERE

## PRECAUZIONI IGIENICHE

## FORNITORI E SUBAPPALTATORI

## PULIZIA E SANIFICAZIONE

In cantiere è necessario il rispetto della **distanza di 1 metro** durante l'attività lavorativa ed in ogni altro momento della giornata (utilizzo bagni, lavatoi, spogliatoi, mense, dormitori e baraccamenti, etc.). Nel caso in cui non sia possibile mantenere le distanze di sicurezza:

- per quanto riguarda l'**attività lavorativa**: esaminare un'eventuale diversa organizzazione del lavoro e/o un nuovo cronoprogramma dei lavori o adottare idonei dispositivi di protezione individuale: mascherine monouso ed altri dispositivi conformi alle prescrizioni;
- per quanto riguarda **i locali**: esaminare una diversa; organizzazione nella fruizione dei baraccamenti, compresa la turnazione delle pause delle squadre di lavoro e **adottare idonei dispositivi di protezione individuale**: mascherine monouso a norma e altri dispositivi conformi alle prescrizioni sanitarie, come guanti, indumenti, ecc.

Ove presente un **servizio di trasporto** organizzato dall'azienda per raggiungere il cantiere, va garantita la sicurezza dei lavoratori lungo ogni spostamento, rispettando la distanza interpersonale di 1 metro tra essi o facendo indossare guanti monouso e mascherine monouso. Va garantita inoltre la pulizia con specifici detergenti delle maniglie di portiere e finestrini, volante, cambio, etc. mantenendo una corretta areazione all'interno del veicolo.

#### **Le imprese possono:**

- disporre la chiusura di tutti i reparti diversi dalla produzione o, comunque, di quelli dei quali è possibile il funzionamento mediante il ricorso allo smart working, o comunque a distanza;
- procedere ad una rimodulazione dei livelli produttivi;
- assicurare un piano di turnazione dei dipendenti dedicati alla produzione con l'obiettivo di diminuire al massimo i contatti e di creare gruppi autonomi, distinti e riconoscibili;
- utilizzare in via prioritaria gli ammortizzatori sociali;
- prevedere solo le trasferte strettamente connesse all'esecuzione dei lavori negli specifici cantieri. Tutte le altre trasferte devono essere annullate.

Si **favoriscono orari** di ingresso/uscita, nonché di pausa, scaglionati in modo da evitare il più possibile contatti nelle zone comuni (ingressi, sala mensa, ecc).

**Dove è possibile**, occorre dedicare una porta di entrata e una porta di uscita da questi locali e garantire la presenza di detergenti segnalati da apposite indicazioni.

Sono **sospesi e annullati** tutti gli eventi interni e ogni attività di formazione in modalità in aula, anche obbligatoria. Possibile solo la formazione a distanza.

Il mancato completamento dell'aggiornamento della formazione professionale e/o abilitante non comporta l'impossibilità a continuare lo svolgimento dello specifico ruolo/funzioni.

Le parti si danno atto, pertanto, della sospensione dei termini di scadenza dell'aggiornamento dei patentini contrattuali.



**DISTANZE DI  
SICUREZZA E DPI**

**ORGANIZZAZIONE  
AZIENDALE**

**ENTRATA/USCITA  
DIPENDENTI**

**FORMAZIONE**



## RESPONSABILITÀ DEL DEBITORE

Il rispetto delle misure di contenimento adottate per contrastare l'epidemia di COVID-19 è sempre valutata ai fini dell'**esclusione delle responsabilità del debitore**, anche in caso di applicazione di eventuali decadenze o penali connesse a ritardati o omessi adempimenti.

Alcuni casi:

- sospensione delle lavorazioni perchè effettuate a distanza interpersonale minore di un metro e non sono possibili altre soluzioni organizzative né in numero sufficiente, mascherine e altri dispositivi di protezione individuale conformi alle disposizioni sanitarie, ordinate e non consegnate in tempo utile;
- sospensione delle lavorazioni perchè l'accesso e la gestione degli spazi comuni non possono essere gestiti nel rispetto delle norme sanitarie e, ad esempio per le mense, non esiste la possibilità di un servizio alternativo (assenza ad esempio di esercizi commerciali, impossibilità di consumare un pasto al sacco mantenendo la distanza di un metro);
- sospensione delle lavorazioni perchè in presenza di un lavoratore affetto da Covid-19, va posto in quarantena tutto il personale venuto in contatto con il collega contagiato e non è possibile la riorganizzazione del cantiere e del cronoprogramma delle lavorazioni;
- sospensione delle lavorazioni perchè, laddove previsto il pernottamento degli operai, il dormitorio non ha le caratteristiche minime di sicurezza richieste e/o non è possibili altre soluzioni organizzative, per mancanza di strutture ricettive disponibili;
- sospensione delle lavorazioni perchè c'è l'indisponibilità di approvvigionamento di materiali, mezzi, attrezzature e maestranze funzionali alle specifiche attività del cantiere.



il testo completo del  
protocollo

#CANTIERISICURI

lo trovi sui nostri siti  
internet:

[www.fenealuil.it](http://www.fenealuil.it)

[www.filcacisl.it](http://www.filcacisl.it)

[www.filleacgil.it](http://www.filleacgil.it)

FILLEA  
CGIL  
FILLEA

FILCA  
CISL

FENEALUIL



### Come lavarsi le mani con acqua e sapone?



LAVA LE MANI CON ACQUA E SAPONE, SOLTANTO SE VISIBILMENTE SPORCHE! ALTRIMENTI, SCEGLI LA SOLUZIONE ALCOLICA!

Durata dell'intera procedura: 40-60 secondi



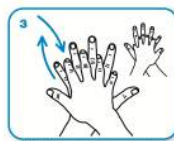
Bagna le mani con l'acqua



applica una quantità di sapone sufficiente per coprire tutta la superficie delle mani



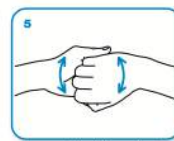
friziona le mani palmo contro palmo



il palmo destro sopra il dorso sinistro intrecciando le dita tra loro e viceversa



palmo contro palmo intrecciando le dita tra loro



dorso delle dita contro il palmo opposto tenendo le dita strette tra loro



frizione rotazionale del pollice sinistro stretto nel palmo destro e viceversa



frizione rotazionale, in avanti ed indietro con le dita della mano destra strette tra loro nel palmo sinistro e viceversa



Risciacqua le mani con l'acqua



asciuga accuratamente con una salvietta monouso



usa la salvietta per chiudere il rubinetto



...una volta asciutte, le tue mani sono sicure.

WORLD ALLIANCE  
for PATIENT SAFETY

WHO acknowledges the Hôpitaux Universitaires de Genève (HUG), in particular the members of the Infection Control Programme, for their active participation in developing this material.

World Health Organization

All reasonable precautions have been taken by the World Health Organization to verify the information contained in this document. However, the published material is being distributed without warranty of any kind, either expressed or implied. The responsibility for the interpretation and use of the material lies with the reader. In no event shall the World Health Organization be liable for damages arising from its use.